

ZÁJEM O PROFESE – STUDENTI SŠ CELÁ ČR 2011

ZLÍN

CEED

Zpracoval: doc. Ing. Jena Švarcová Ph.D.

Cíl výzkum

Podmínky pracovního uplatnění absolventů škol v ČR se významně za poslední roky změnila a dále se rychle vyvíjejí. Výrazně se prodlužuje průměrná doba, kdy studenti zůstávají ve vzdělávacích institucích, rozšiřují se možnosti dalšího vzdělávání a celoživotního vzdělávání. To zvyšuje potenciál jejich adaptabilní reakce na nepředvídatelné změny podmínek, ale zároveň to zvyšuje náklady na další studium či rekvalifikace.

Je vhodné monitorovat představy studentů, jaké profese by chtěli dělat, aby bylo možné porovnávat jejich představy s vývojem trhu práce a poptávkou firem.

Dnešní studenti jsou poměrně nevyhranění a často studují obory, které pak na reálném trhu práce ani nevyužijí, ale potřebují naopak dostudovávat jiné znalosti a dovednosti tak říkajíc za pochodu. Tento výzkum pomáhá v základní orientaci studentů SŠ, aby lépe se svými rodiči mohli plánovat svou profesní trajektorii.

Teoretická východiska

Výzkum mezi studenty vycházel z klasifikace Roeové, která člení profese do osmi skupin podle toho, zda se jedná více o práci s lidmi nebo více o práci s materiály, technologiemi a věcmi. Tato klasifikace je pro studenty intuitivněji pochopitelná a lépe s ní pracují, než je standardní klasifikace zaměstnání a povolání používaná ČSÚ. Výzkumné metody a postupy: k výzkumu byl použit elektronický dotazník, který je veřejně dostupný na www.ceed.cz. Výzkum je dlouhodobý a stabilní, pouze malá část doplňujících údajů se v jednotlivých letech liší (např. dotazy na státní maturity v roce 2012) či dotazy na představy rodičů o stupni vzdělání jejich dětí. Dotazník je přísně anonymní a data jsou zpracovávána v databázi SQL.

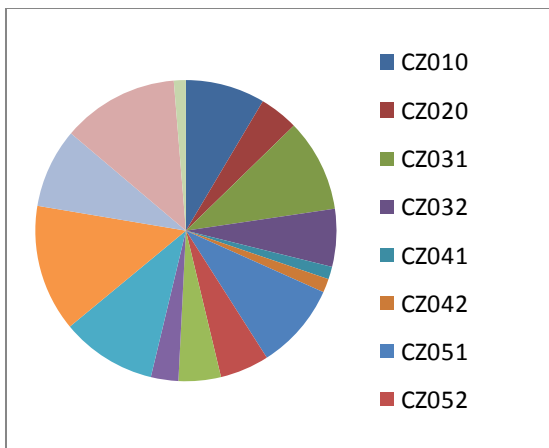
Charakteristiky souboru dat

Výzkum byl prováděn v průběhu roku 2011 s následujícími počty získaných unikátních vyplněných dotazníků respondentů:

leden	855
září	361
prosinec	412
celkem	1628

Počty respondentů v členění na správní jednotky CZ-NUTS:

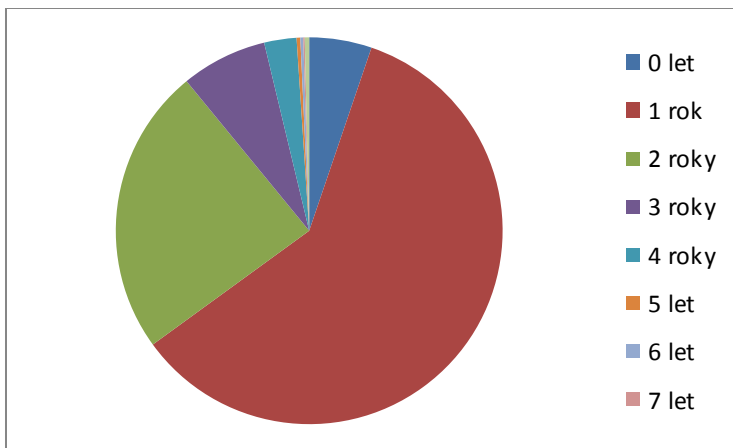
CZ010	139	Hlavní město Praha
CZ020	68	Středočeský kraj
CZ031	162	Jihočeský kraj
CZ032	101	Plzeňský kraj
CZ041	22	Karlovarský kraj
CZ042	24	Ústecký kraj
CZ051	151	Liberecký kraj
CZ052	86	Královéhradecký kraj
CZ053	74	Pardubický kraj
CZ063	48	Kraj Vysočina
CZ064	167	Jihomoravský kraj
CZ071	222	Olomoucký kraj
CZ072	139	Zlínský kraj
CZ080	204	Moravskoslezský kraj
nevyplněno	21	
celkem	1628	celá ČR



Zkoumaný soubor pokrývá celou ČR.

Počty respondentů podle počtu let, které jim zbývají do ukončení střední školy:

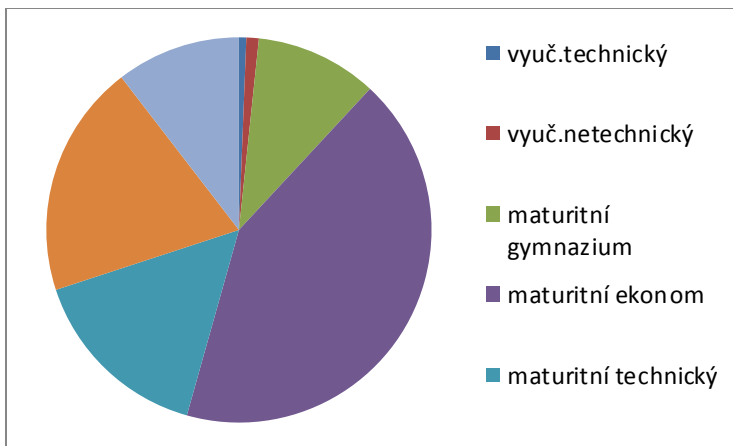
0 let	85	5%
1 rok	973	60%
2 roky	392	24%
3 roky	117	7%
4 roky	44	3%
5 let	5	0%
6 let	4	0%
7 let	2	0%
8 let	6	0%
celkem	1628	100%



Nejvýznamnější část souboru reprezentují respondenti v posledním ročníku studia (60 %) a předposledním ročníku studia (24 %).

Podle studovaného oboru střední školy byla struktura souboru respondentů následující:

vyuč. technický	10	1%
vyuč. netechnický	17	1%
maturitní gymnázium	167	10%
maturitní ekonom	691	42%
maturitní technický	254	16%
maturitní jiný	319	20%
nevyplněno	170	10%
celkem	1628	100%

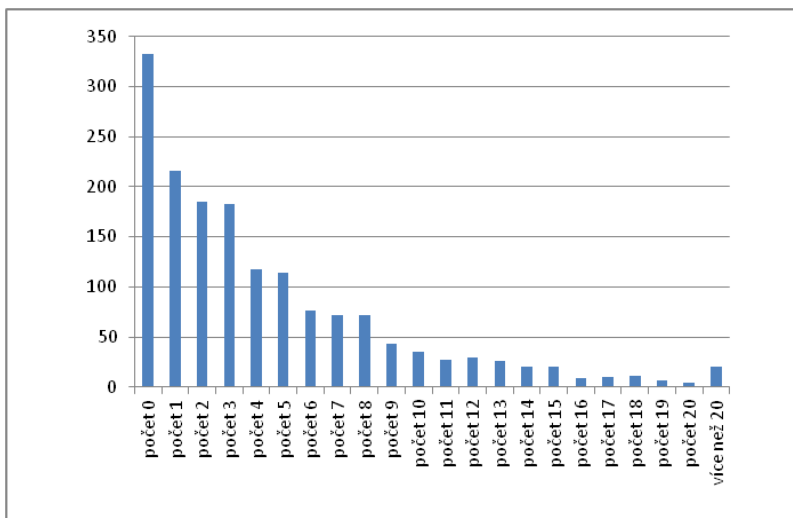


Absolutní měrou převažují respondenti maturitních oborů; z nich nejvíce byli zastoupeni studenti ekonomických oborů (42 %), studenti technických oborů byli zastoupeni 16% a studenti ostatních maturitních oborů středních škol 20 %.

Statistické charakteristiky počtu vybraných profesí pro soubor 1628 studentů, volba „určitě mě zajímá“

průměrný počet profesí na studenta	4,475
celkem vybráno profesí	7286
rozptyl	27,26
směrodatná odchylka	5,22

Četnosti počtu vybraných profesí respondenty:



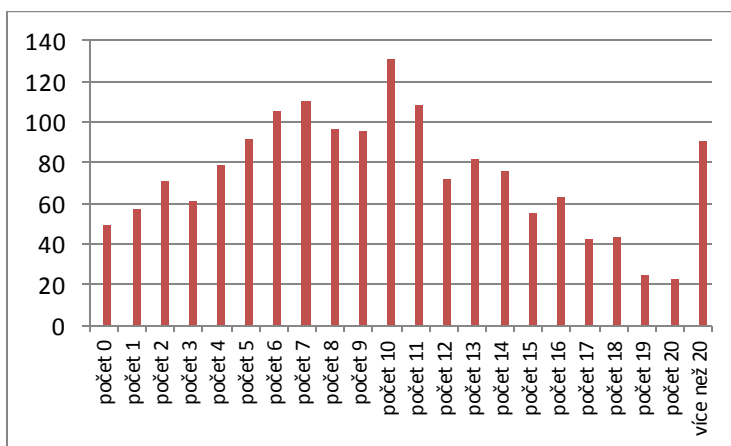
Tyto charakteristiky ukazují, že z 1628 respondentů 332 respondentů si nevybralo žádnou profesi, která by je určitě zajímala, což je celých 20 % respondentů. 216 respondentů si vybralo právě jednu profesi, 185 respondentů si vybralo dvě profese, 183 respondentů tři profese, 118 respondentů se určitě zajímá o čtyři profese, 114 respondentů se určitě zajímá o pět profesí. Průměrný počet profesí, o které se respondenti určitě zajímají, byl 4,48 profese při směrodatné odchylce 5,22.

Tento soubor ukazuje, že řada studentů si nevybrala žádnou z typových profesí (reprezentantů). Proto byl zpracován další soubor, kde respondenti volili profese na úrovni zájmu „možná mě zajímá“. Tento srovnávací soubor měl následující charakteristiky.

Statistické charakteristiky počtu vybraných profesí pro soubor 1628 studentů, volba „možná mě zajímá“.

průměrný počet profesí na studenta	9,99
celkem vybráno profesí	16261
rozptyl	39,39
směrodatná odchylka	6,28

Četnosti počtu vybraných profesí respondenty:

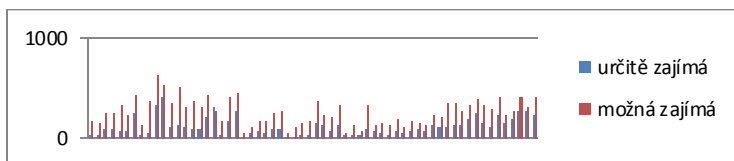


Při úrovni hodnocení „možná mě zajímá“ si studenti v průměru zvolili téměř 10 profesí při směrodatné odchylce 6,27. Počet studentů, kteří si nezvolili žádnou profesi, se snížil na 49, což jsou 3 % respondentů.

Důležitá je také struktura zvolených profesí. Dle klasifikace Roeové by si měli studenti volit převážně profese v rámci jedné z osmi skupin profesí podle charakteru práce, především v členění na skupiny profesí soustředěné na práci

s lidmi a skupiny profesí orientované na práci s věcmi, technikou, či informacemi (příroda).

Následující graf ukazuje rozložení četnosti zájmu o jednotlivé profese napříč všemi osmi skupinami profesí, protože ve středu jsou profese orientované na přírodu a na obou okrajích dominují profese orientované na lidi.



Již první pohled ukazuje, že studenti více preferují profese při okrajích nabízené klasifikace profesí a méně si volí profese orientované na přírodu a technologie ve středu klasifikace, byť právě tyto profese jsou v současné době tahounem tvorby HDP ČR (průmysl, stavebnictví, logistika apod.). Podrobný výčet profesí v členění do osmi skupin dle Roeové včetně uvedení počtu respondentů zajímajících se o tyto profese uvádí následující tabulka.

	Určitě zajímá	Možná zajímá
kuchař, číšník	21	166
šéfkuchař	38	143
policista	83	251
policejní důstojník	96	246
sociální pracovník	76	328
ředitel domova důch.	77	235
psycholog	243	438
prodavač	21	128
obchodní referent	56	378
obchodní manažer	329	623
ředitel pobočky	418	533
pojišťovací agent	113	351
sekretář, asistent	139	507
účetní	110	305
personalista	99	375
úředník	83	319
vysoký úředník	208	439
ministr	310	276
pokladní	38	164
makléř	162	419
bankéř	271	442
pomocný dělník	20	54
mechanik	50	115
mistr ve výrobě	70	177
technik	60	162
vývojář, inženýr	83	258
hlavní inženýr	95	276
zedník	16	42
stavební mistr	17	105
stavbyvedoucí	35	156
stavební inženýr	39	163
architekt	151	369
řidič	129	227
dispečer	74	202
manažer logistiky	122	328

dřevorubec	34	57
zahradník	31	124
agronom v zemědělství	28	74
zahradní architekt	84	327
ředitel zeměděl. statku	63	126
laborant	44	144
zdravotní sestra	31	140
lékař	74	188
zubař	43	110
farmaceut	63	174
veterinární lékař	93	147
servisní technik	65	134
počítačový programátor	131	236
vysokoškolský pedagog	101	218
novinář	115	345
redaktor	135	360
učitel ZŠ, SŠ	132	274
soudce	200	323
advokát	260	397
notář	159	322
aranžér	112	291
fotograf	224	420
tanečník, choreograf	156	229
sportovní trenér	188	264
designér	276	421
herec	264	306
pracovník v reklamě	228	410
	určitě zajímá	možná zajímá